

Impacto de la DANA en las cooperativas de las zonas afectadas en la provincia de Valencia

Noviembre de 2024

En cifras globales, según datos estimados por CIRIEC-España, hay **478 cooperativas radicadas en los municipios afectados, que suponen un 30,56% de las cooperativas de la provincia** (un 17,5% de las cooperativas de la Comunitat Valenciana). Estas 478 cooperativas dan empleo a cerca de **10.000 trabajadores** y servicio a más de **65.000 usuarios**; sus ventas anuales agregadas ascienden a **1.527 millones de euros** y aportan 286 millones de euros al PIB valenciano. Los datos anteriores no contemplan el impacto en la cooperativa Consum, que tiene alrededor de mil trabajadores repartidos en sus 70 establecimientos (entre propios y franquiciados) ubicados en poblaciones afectadas.

Efectos de la DANA en las cooperativas de la provincia de Valencia

La reciente catástrofe provocada por la DANA en la provincia de Valencia ha afectado a la actividad de un número significativo de cooperativas, así como a sus trabajadores, socios y usuarios. Aunque es muy pronto para calcular el impacto socioeconómico de este fenómeno, pues aún nos encontramos inmersos en el proceso de recuperación, sí se pueden aproximar algunas cifras generales al respecto.

Número de cooperativas en los municipios de la “zona cero”

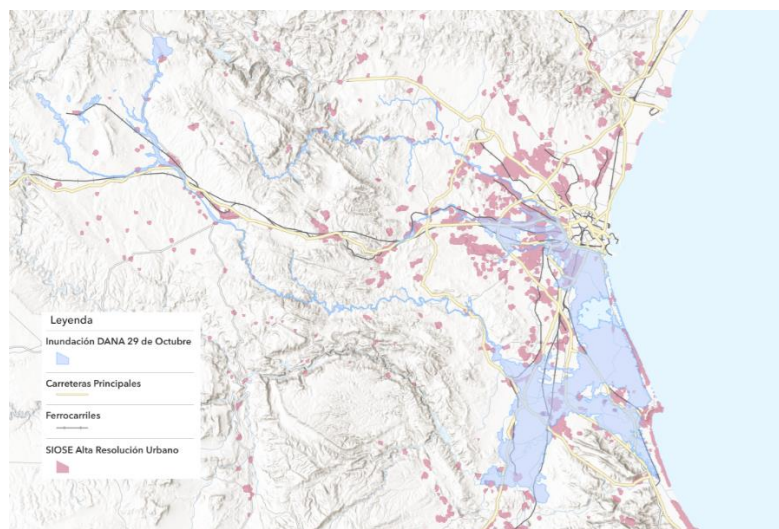
Municipio	Cooperativas
Aldaia	10
Alfajar	3
Benetússer	5
Catarroja	15
Chiva	3
Massanassa	5
Paiporta	7
Picanya	5
Sedaví	2
Utiel	12
Total	67

Fuente: Registro de Cooperativas de la Comunitat Valenciana.

De las 1.564 cooperativas activas en la provincia en la actualidad, los efectos de la DANA han afectado a un total de 478 entidades cuyas sedes están repartidas por 65 de los municipios afectados. Sin embargo, no todas ellas se han visto igualmente afectadas. En los municipios más afectados, aquellos que se consideran “zona 0” (Aldaia, Alfafar, Benetússer, Catarroja, Chiva, Massanassa, Paiporta, Picanya, Sedaví y Utiel) hay activas un total de 67 cooperativas con un empleo directo de 1.089 trabajadores (excluyendo a Consum, con sede en Silla, que tiene más de 20.000 trabajadores repartidos por numerosos centros de trabajo, dentro y fuera de la zona afectada) que generan unas ventas de 114,2 millones de euros (de nuevo, excluyendo a Consum).

La afectación en el resto de municipios es muy desigual. Por poner un ejemplo, el municipio de Torrent ha sido parcialmente afectado por la DANA, por lo que solamente se han visto afectadas las instalaciones de aquellas cooperativas cerca de las zonas inundadas, básicamente las agrícolas e industriales (con sede en el polígono industrial del Mas del Judge); mientras que un número significativo de cooperativas de servicios no han visto comprometida la continuidad de su actividad en el corto y medio plazo. Así, cooperativas de enseñanza (El Drac), financieras (Caixa Rural de Torrent) o comerciales (Torrent wagen, Dietaset, etc.), aunque se han visto afectadas momentáneamente por el evento meteorológico, volverán rápidamente a la actividad. En definitiva, la casuística es muy heterogénea, según el sector y la zona, llegando a provocar un impacto negativo de leve a grave a las diferentes cooperativas afectadas.

Zonas afectadas por la DANA en la provincia de Valencia



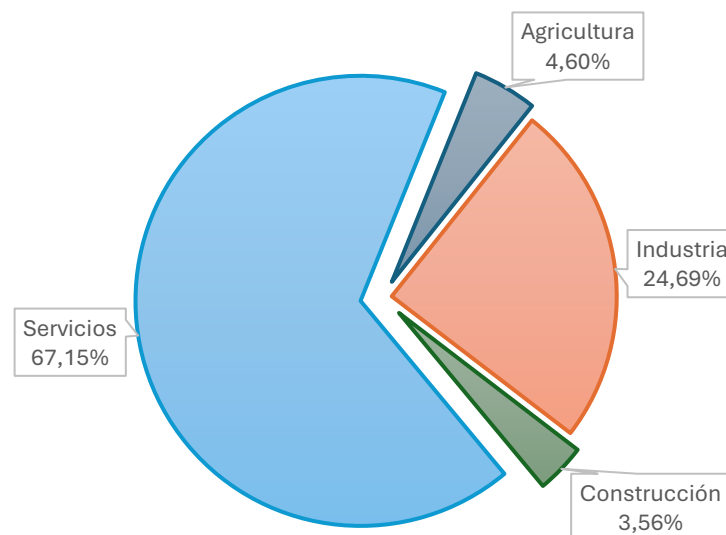
Fuente: Universitat de València y ArcGIS.

Por sectores, las 478 cooperativas en municipios afectados se reparten de forma desigual

Cooperativas en municipios afectados Por sectores de actividad

Sector	N	%
Agricultura	22	4,60%
Industria	118	24,69%
Construcción	17	3,56%
Servicios	321	67,15%
Total	478	100%

Fuente: Registro de Cooperativas de la Com. Valenciana.

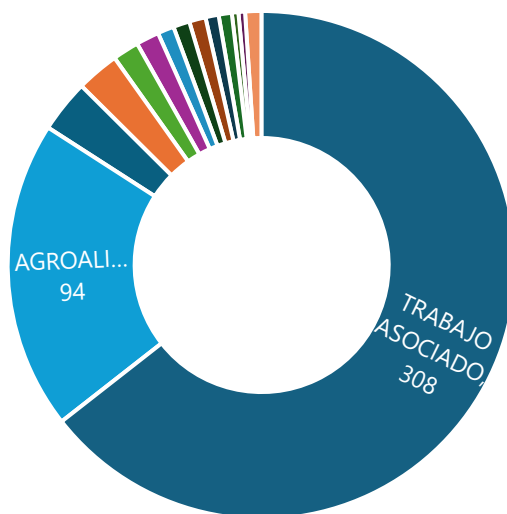


Por clases de cooperativas:

Cooperativas en municipios afectados Por clase de cooperativas

Clase de cooperativa	Número	%
TRABAJO ASOCIADO	308	64,44%
VIVIENDAS	13	2,72%
POLIVALENTE- PRINCIPALMENTE AGRARIA	4	0,84%
AGROALIMENTARIAS	94	19,67%
CRÉDITO	7	1,46%
CONSUMO	8	1,67%
TRANSPORTES DE SERVICIOS	4	0,84%
INTEGRACION SOCIAL DE CONSUMO	1	0,21%
SEGUNDO GRADO	5	1,05%
SERVICIOS	5	1,05%
TRANSPORTES DE TRABAJO ASOCIADO	16	3,35%
EXPLOTACIÓN COMUNITARIA DE LA TIERRA	2	0,42%
ENSEÑANZA DE TRABAJO ASOCIADO	2	0,42%
POLIVALENTE CONSUMO, TRABAJO ASOCIADO Y SERVICIOS EMP.Y PROF	1	0,21%
TRABAJO ASOCIADO PROFESIONAL	5	1,05%
ENSEÑANZA DE ENSEÑANZA MIXTA	1	0,21%
INTEGRACION SOCIAL DE TRABAJO ASOCIADO	1	0,21%
POLIVALENTE CONSUMO CON SOC.TRABAJADORES	1	0,21%
Total	478	100%

Fuente: Registro de Cooperativas de la Com. Valenciana.



Detalle por municipios:

**Listado de Municipios afectados,
número y % de cooperativas**

Municipio	cooperativas	
	Número	% s/total
Alzira	39	8,16%
Sueca	35	7,32%
Torrent	30	6,28%
Requena	23	4,81%
Paterna	22	4,60%
Alaquàs	18	3,77%
Riba-roja de Túria	18	3,77%
Picassent	18	3,77%
Quart de Poblet	17	3,56%
Catarroja	15	3,14%
Algemesí	14	2,93%
Carlet	14	2,93%
Utiel	12	2,51%
Manises	12	2,51%
Alginet	12	2,51%
Mislata	11	2,30%
Aldaia	10	2,09%
Bétera	9	1,88%
Albal	8	1,67%
Turís	7	1,46%
Alcàsser	7	1,46%
Paiporta	7	1,46%
Albalat de la Ribera	6	1,26%
Corbera	6	1,26%
Llíria	5	1,05%
Benetússer	5	1,05%
Silla	5	1,05%
Picanya	5	1,05%
Tavernes de la Valldigna	5	1,05%
Alfarp	5	1,05%
Massanassa	5	1,05%



Alcúdia, l'	5	1,05%
Cullera	4	0,84%
Beniparrell	4	0,84%
Alfàfar	3	0,63%
Chiva	3	0,63%
Buñol	3	0,63%
Guadassuar	3	0,63%
Montroi/Montroy	3	0,63%
Catadau	3	0,63%
Llombai	3	0,63%
Almussafes	3	0,63%
Vilamarxant	3	0,63%
Benifaió	2	0,42%
Montserrat	2	0,42%
Bugarra	2	0,42%
Camporrobles	2	0,42%
Caudete de las Fuentes	2	0,42%
Chera	2	0,42%
Fuenterrobles	2	0,42%
Siete Aguas	2	0,42%
Sollana	2	0,42%
Sedaví	2	0,42%
Alborache	2	0,42%
Gestalgar	1	0,21%
Godella	1	0,21%
Macastre	1	0,21%
Pedralba	1	0,21%
Real	1	0,21%
Sinarcas	1	0,21%
Sot de Chera	1	0,21%
Llocnou de Sant Jeroni	1	0,21%
Yátova	1	0,21%
Calles	1	0,21%
Cheste	1	0,21%
Total	478	100%

Otra información sectorial proporcionada por CONCOVAL

Oficinas de las cajas rurales y cooperativas de crédito

En el sector del crédito cooperativo han sufrido daños en las oficinas de entidades como Caixa Popular con 29 oficinas en zonas afectadas, la oficina de Caja Rural Albal, las 6 de Caixa Rural Algemés, las 5 de Caixa Rural l'Alcudia y más de 50 oficinas del Grupo Cooperativo Cajamar, de las cuales 6 continúan cerradas.

Cooperativas eléctricas en zonas afectadas

Cooperativas eléctricas, comunidades energéticas, paneles solares y otros en Castellar, Guadassuar, Catarroja, Alginet, Chera Sot y de Chera entre otras.

En las poblaciones de Chera y Sot de Chera los daños son muy importantes en la infraestructura ya que las instalaciones están cerca de ríos y barrancos, lo que ha provocado que estén funcionando con grupos electrógenos hasta que, con un coste elevadísimo.

Sector de la industria y el transporte

En el sector de transporte por carretera, alrededor de 1.000 camiones han sufrido importantes daños pertenecientes tanto a transportistas residentes en las zonas afectadas como del resto de España. Las cooperativas de transportistas han perdido muchos vehículos y se han visto afectadas en sus instalaciones en hangares, surtidores y despachos. Asimismo, se han visto afectadas cooperativas de taxistas, de reparto y vehículos industriales en polígonos y comercios.

Distribución alimentaria

La cooperativa Consum ha sufrido daños en 70 supermercados entre propios y franquiciados afectando a 1.000 personas trabajadoras de sus tiendas. Además, ha sufrido saqueos en varios de los supermercados en zonas afectadas.

Sector agroalimentario: Daños principales en cítricos, Kaki y arroz

Se estiman en 25.000 hectáreas de cultivo afectadas. Daños en caminos rurales, con desprendimientos y desmontes provocados por las aguas, así como daños en puentes y otras vías de comunicación. Daños en almacenes e industrias en las cooperativas de la Alcúdia, Carlet, Massalavés, Alfarp, y Llombai, así como en Massanassa donde el agua ha afectado al arroz almacenado.

Respecto de las cosechas, hay graves daños en cítricos y kaki, por lo que en muchos casos no será posible atender a los clientes tradicionales, ni en la campaña actual ni en futuras campañas. Abundando en la campaña de cítricos, hay que resaltar el fundado temor de que se produzcan graves daños en muchos de los árboles frutales por la humedad y la consiguiente asfixia radical o enfermedades de raíz. También se han destruido casetas de riego, sistemas de riego por goteo, aperos, almacenes y naves agrícolas, en las que se prevén pérdidas cuantiosas. La Hoya de Buñol, la Ribera Alta, la Ribera Baja o L'Horta Sud son comarcas con mucha superficie de cítricos, por lo que "habrá mucha menor oferta, menos producción comercializable" y eso impactará tanto en las existencias nacionales como en el mercado europeo.

En Massanassa y El Palmar el agua ha entrado a los almacenes de las cooperativas donde, de los 7 millones de kilos que tenían almacenados y acondicionándose, se han perdido aproximadamente 2 millones. Los arrozales también se han visto dañados por los residuos arrastrados en las riadas.

Otro nivel de daños hay que enfocarlo en las propias industrias agroalimentarias, las cuales, en este momento y para aquellas afectadas en mayor grado, todavía no estarían en disposición de hacer un balance de daños completo.

Enseñanza

El cooperativismo de enseñanza en la Comunitat Valenciana por su origen tiene gran parte de sus instalaciones en las zonas afectadas, principalmente en l' Horta sud donde se concentra gran parte del alumnado. Pérdidas en instalaciones (aulas, muros, puertas, zonas deportivas y patios), mobiliario y materiales en escuelas cooperativas afectadas en las zonas devastadas.

Han sido muy afectadas cooperativas como Florida Grup Educatiu en sus diferentes centros y especialmente en Catarroja, Ninos, La Gavina o Colegio Larrodé entre otras. Ninos escuelas de 0 a 3 años ha sufrido graves daños en Alfafar, Picanya, Chiva y Albal, con dos instalaciones totalmente destruidas. La Gavina en Picanya y Larrodé en Catarroja tienen muy afectadas sus instalaciones.

Profesionales, pymes y comercios en cooperativas de trabajo asociado

El 20% de las cooperativas de trabajo asociado han perdido todas sus instalaciones: pymes y micropymes en comercios como bares, despachos, talleres, peluquerías, etc.

Pequeñas empresas han sufrido importantes daños colaterales con pérdida de negocio, algunas de ellas como la cooperativa Asterisco dedicada al teatro y actividades culturales que desarrolla su actividad en el Teatro Auditorio de Aldaia.

Hay otras empresas más grandes, como Serveis Futurs, con 100 auxiliares de limpieza, cuyas instalaciones han quedado totalmente destruidas, así como las instalaciones de empresas donde desarrollaban sus servicios.

Por último, otras cooperativas que trabajan por la integración de colectivos desfavorecidos, como la cooperativa Plataforma de Iniciativas Sociales en Alfajar, han sufrido también graves daños.

Vivienda

Cuantiosos daños en bajos y zonas comunes de cooperativas de viviendas.

Este documento ha sido elaborado conjuntamente por Concoval y por CIRIEC-España con información propia y datos obtenidos del Registro de Cooperativas de la Comunitat Valenciana y de las entidades socias de Concoval.